

Integração contábil ADMRH

Empresa: _____

Participante: _____

Data: _____



Os produtos da CGI – Informática tem todos os direitos reservados. Os direitos autorais deste manual pertencem a empresa, que reserva-se o direito de não permitir que o mesmo seja reproduzido em partes ou por completo, sem o consentimento prévio da empresa.

As informações contidas neste manual estão sujeitas a alterações sem notificação prévia.

Índice

1.	Conceito	3
2.	Objetivo	3
3.	Cadastro de Grupo de Eventos (adm118).....	3
4.	Cadastro de Decisão Contábil (adm065)	7
5.	Copia decisão contábil (adm183r).....	12
6.	Integração Folha e Provisões (adm066r).....	14

Manual de Parametrização Contábil no AdmRH

1. Conceito

A integração contábil é utilizada para gerar os dados da folha para a contabilidade. Estes dados são gerados através de decisões, identificando os eventos e suas respectivas contas. Abaixo segue uma orientação de como deve ser feita esta geração.

2. Objetivo

Orientar os usuários do sistema a configurar as decisões contábeis no sistema, criado grupo de eventos, parâmetros contábeis e geração do arquivo de integração para a contabilidade.

Para configuração das decisões contábeis basta parametrizar as seguintes telas:

- Cadastro de Grupo de Eventos (adm118).
- Cadastro de decisão contábil (adm065).
- Cópia de decisão contábil (adm183r)
- Geração do arquivo da contabilidade e relatório de provisões (adm066r).
- Relatório de Totais da Folha de Pagamento (adm071r).

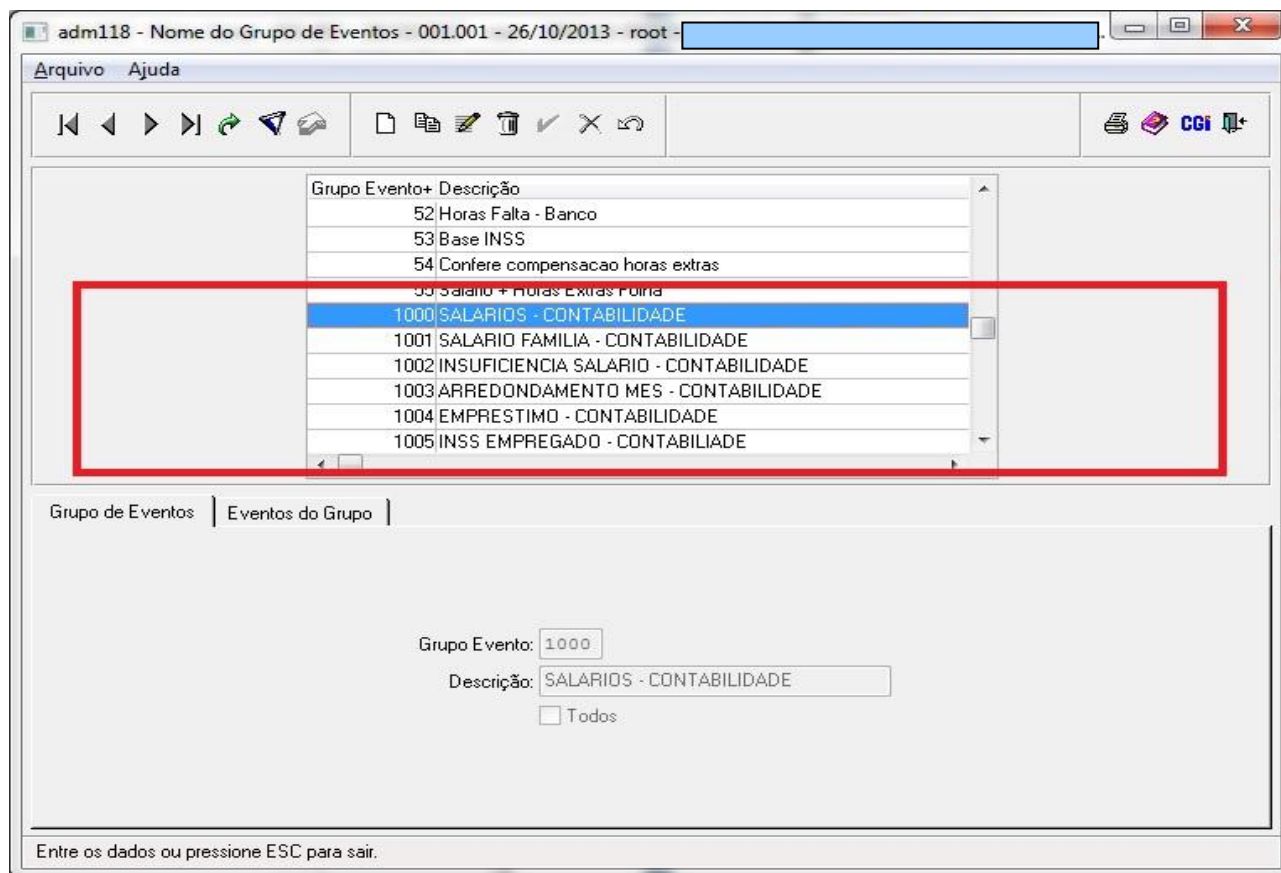
3. Cadastro de Grupo de Eventos (adm118)

É necessário configurar a tela de grupo de eventos porque é nela que serão definidos quais os eventos (Provento ou Desconto) entrarão na contabilidade. É necessário criar um grupo de evento porque assim não é necessário fazer várias decisões contábeis para eventos da mesma natureza. Exemplo.: O empregado tem em sua folha de pagamento o evento 1 que é salário base, e também o evento 5 que é diferença salarial. Os dois são eventos de salário, então para evitar de cadastrar 2 decisões contábeis se cadastra um grupo de evento, e cria uma decisão contábil informando apenas este grupo de evento.

Em síntese é necessário criar um grupo de evento para cada conta contábil existente na contabilidade, ou seja, terá um grupo para ordenados e salários, um grupo para INSS, um grupo para IRRF e assim por diante.

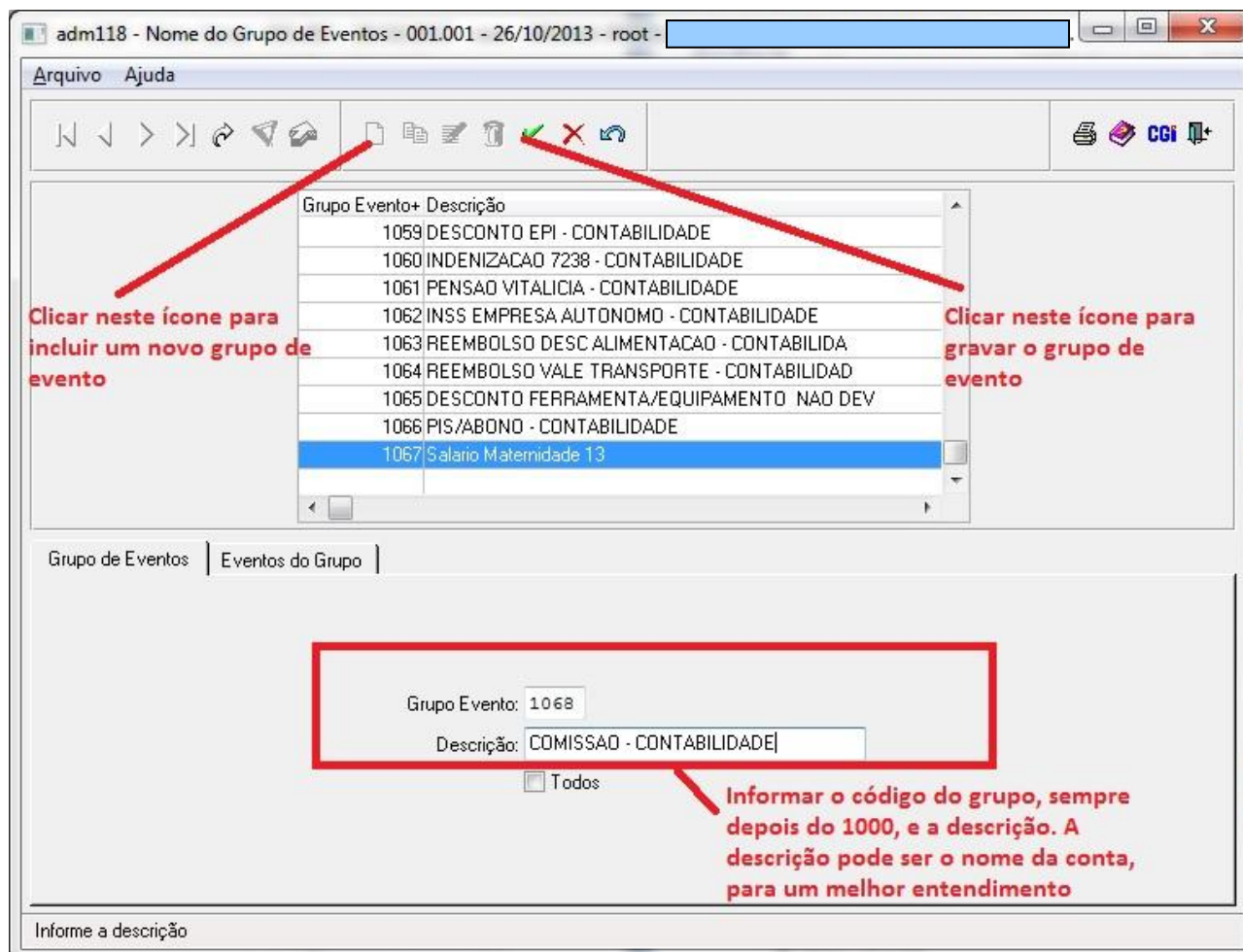
Para acessar a tela de grupo de eventos é necessário ir até Administração > Manutenção > Procedimentos > Eventuais > Evento > Grupo de evento. Ao acessar irá aparecer a tela a seguir.

Manual de Parametrização Contábil no AdmRH



Por uma questão de padronização os grupos de eventos relacionados à contabilidade devem ser criados a partir do grupo de eventos 1000. A seguir constam os passos para criar uma decisão contábil.

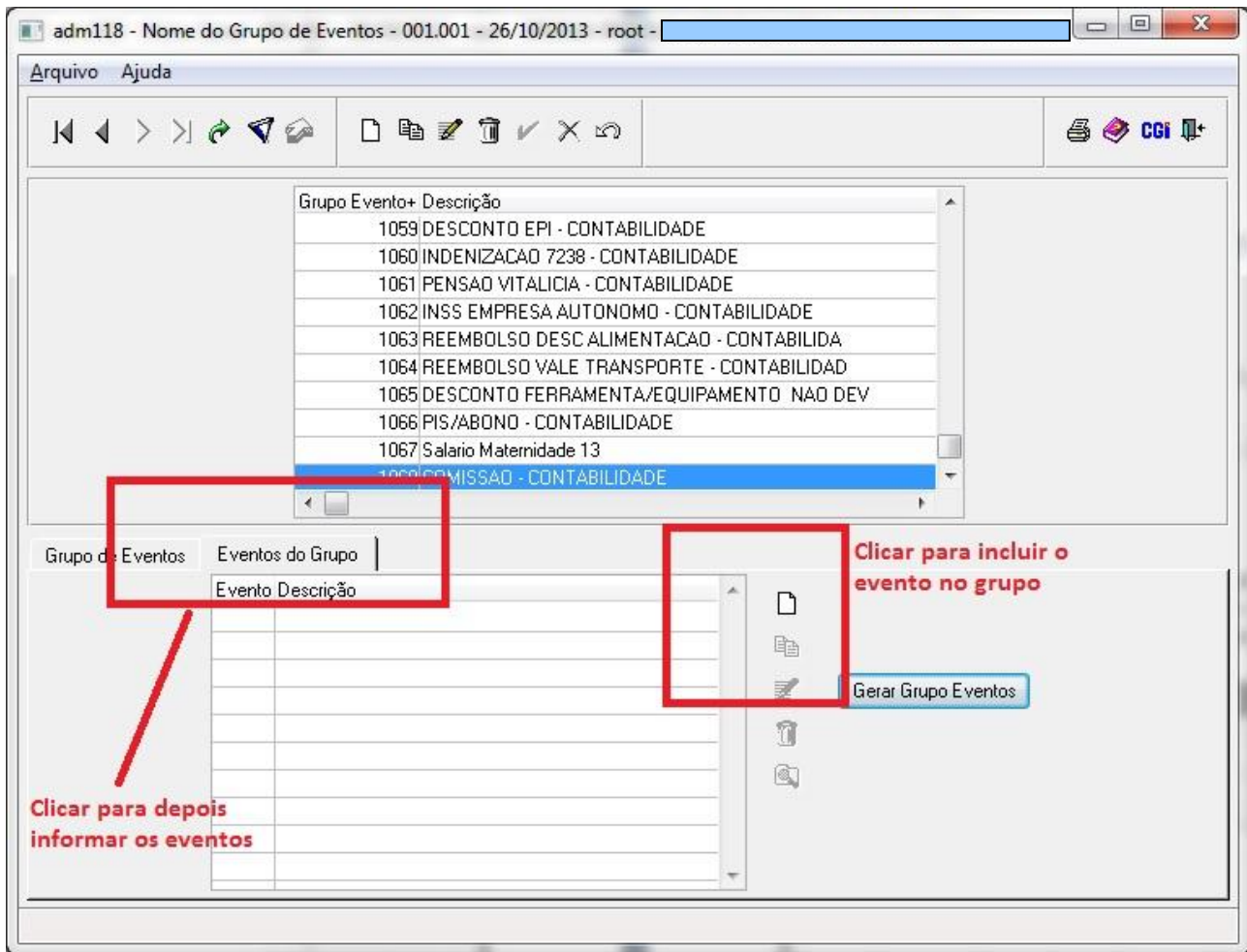
Manual de Parametrização Contábil no AdmRH



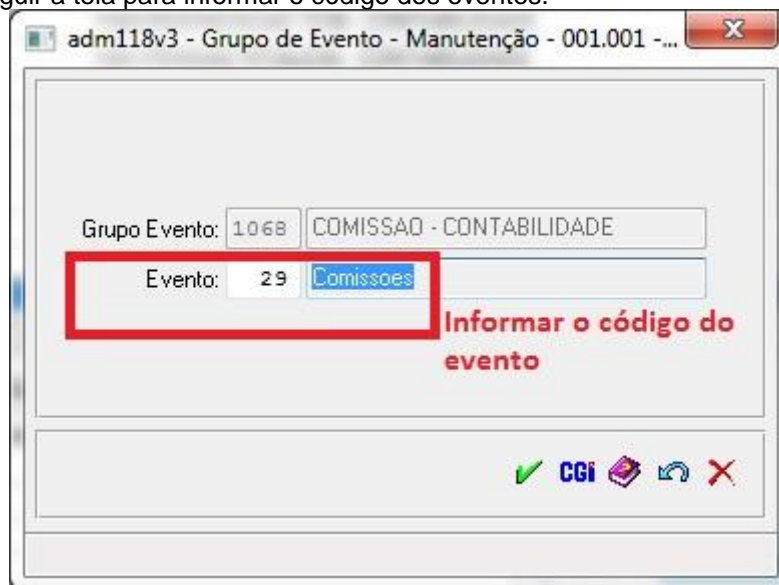
Após criar o grupo de eventos deve-se clicar no botão de Eventos do grupo, e incluir todos os eventos relacionados a este grupo. Os eventos a serem incluídos são os eventos da folha de pagamento, aqueles que estão dentro da folha de cada funcionário.

Manual de Parametrização Contábil no AdmRH

A seguir o processo de como cadastrar um evento dentro do grupo de evento.



A seguir a tela para informar o código dos eventos.



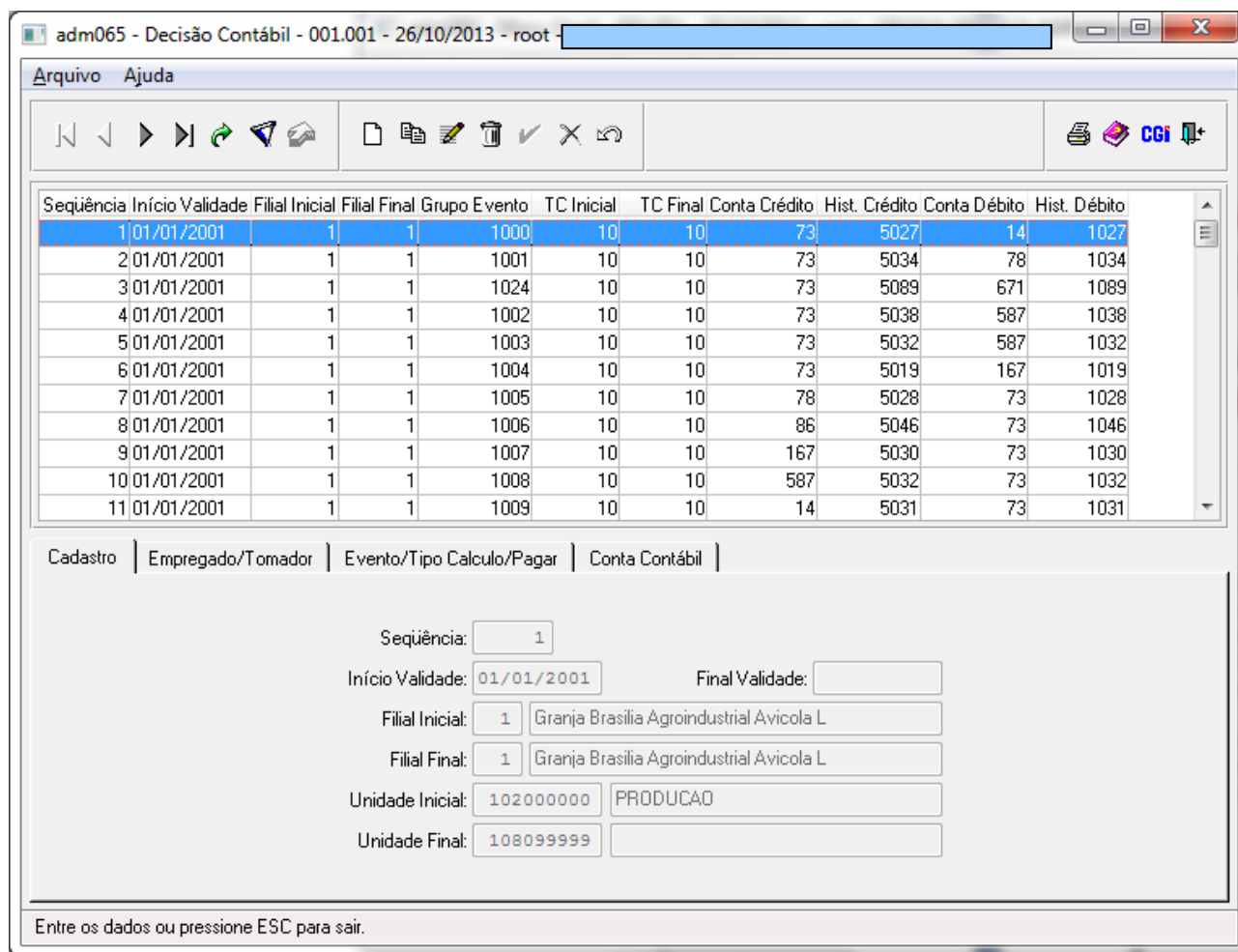
Manual de Parametrização Contábil no AdmRH

Para identificar todos os eventos que devem entrar para este grupo pode-se emitir um relatório de totais da folha de pagamento, através do seguinte diretório. Administração > relatórios > mensais > totais da folha de pagamento. Emitir ele com Grupo de eventos 1 ou 2, conforme a necessidade e Tipo de Calculo 0. Emitir para no mínimo 1 ano retroativo, para ver todos os eventos que tiveram neste período. Desta forma é verificado os eventos e informado dentro de cada grupo criado. Após informar os eventos de cada grupo o próximo passo é criar a decisão contábil.

4. Cadastro de Decisão Contábil (adm065)

Nesta tela ira ficar os cadastros dos parâmetros contábeis. É a partir dela que o programa de geração do arquivo contábil ira se basear para distribuir os valores em cada conta contábil.

Para acessar a tela basta ir a Administração > Manutenção > Decisão Contábil. A seguir a tela da decisão Contábil.



Seqüência	Início Validade	Filial Inicial	Filial Final	Grupo Evento	TC Inicial	TC Final	Conta Crédito	Hist. Crédito	Conta Débito	Hist. Débito
1	01/01/2001	1	1	1000	10	10	73	5027	14	1027
2	01/01/2001	1	1	1001	10	10	73	5034	78	1034
3	01/01/2001	1	1	1024	10	10	73	5089	671	1089
4	01/01/2001	1	1	1002	10	10	73	5038	587	1038
5	01/01/2001	1	1	1003	10	10	73	5032	587	1032
6	01/01/2001	1	1	1004	10	10	73	5019	167	1019
7	01/01/2001	1	1	1005	10	10	78	5028	73	1028
8	01/01/2001	1	1	1006	10	10	86	5046	73	1046
9	01/01/2001	1	1	1007	10	10	167	5030	73	1030
10	01/01/2001	1	1	1008	10	10	587	5032	73	1032
11	01/01/2001	1	1	1009	10	10	14	5031	73	1031

Cadastro | Empregado/Tomador | Evento/Tipo Calculo/Pagar | Conta Contábil

Seqüência:

Início Validade: Final Validade:

Filial Inicial:

Filial Final:

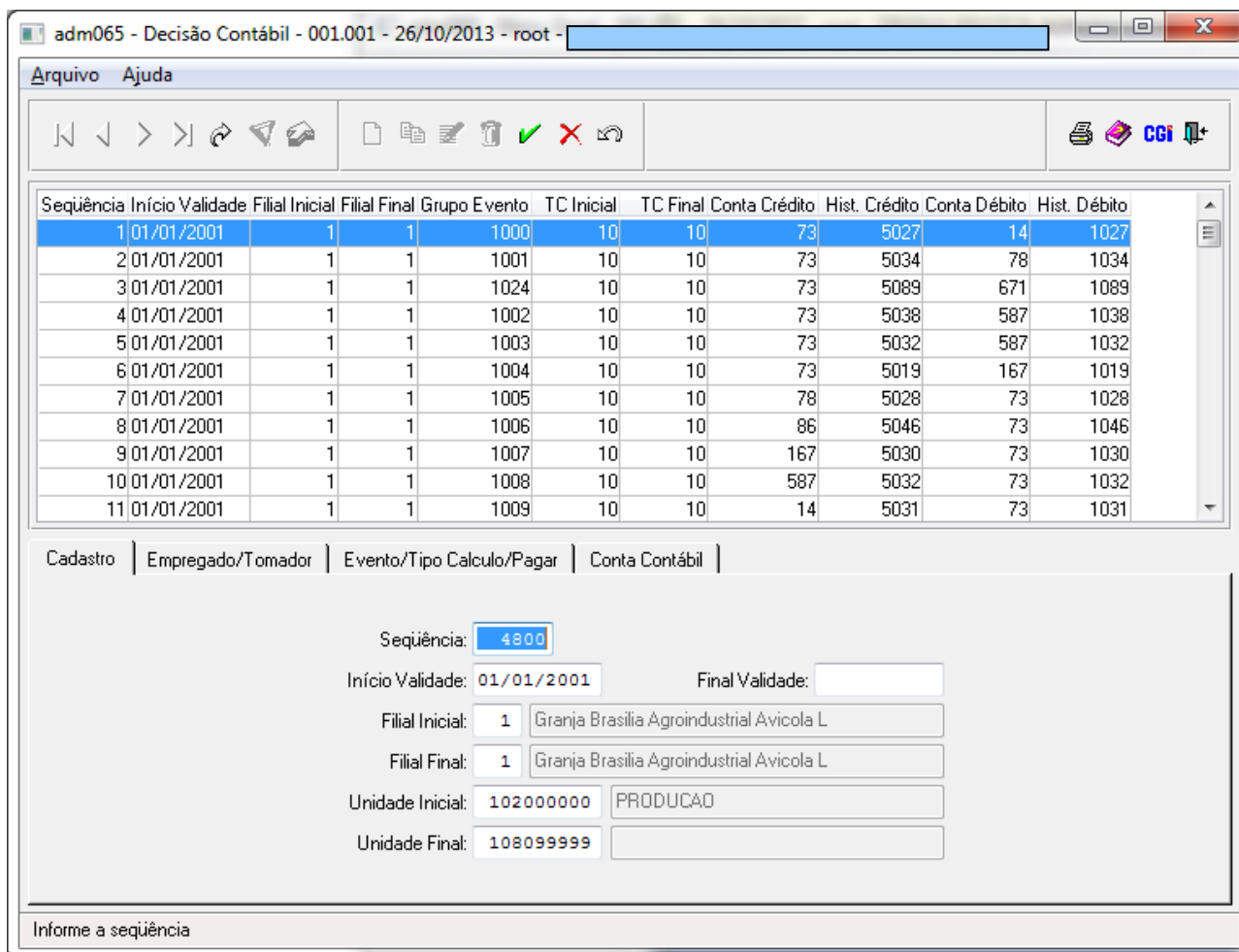
Unidade Inicial:

Unidade Final:

Entre os dados ou pressione ESC para sair.

Manual de Parametrização Contábil no AdmRH

Para cadastrar a decisão contábil basta seguir os seguintes passos.



Detalhamento dos campos:

Seqüência: Ao incluir vai puxar automaticamente. Sempre deve ser o próximo numero disponível.

Início de Validade: Informar a data que indica o inicio da parametrização contábil para aquela situação

Final de Validade: Deixar o campo em branco, pois não terá fim de validade. Só preencher o campo quando a decisão contábil não existir mais.

Filial Inicial: Informar o número da filial que esta sendo feito a decisão contábil. Quando a decisão for genérica, ou seja, para todas as filial ira entrar na mesma conta contábil, mesmo centro de custo, a filial deve ficar 0, ao contrario deve ser informado filial.

Filial Final: Informar o número da filial que esta sendo feito a decisão contábil. Quando a decisão for genérica, ou seja, para todas as filiais ira entrar no mesma conta contábil, mesmo centro de custo, a filial deve ficar 9999, ao contrario deve ser informado filial.

Unidade Inicial: Informar o número da unidade que esta sendo feito a decisão contábil. Quando a decisão for genérica, ou seja, para todos os setores da filial, deve ficar 0, ao contrario deve ser informado o código da unidade como na imagem anterior.

Unidade Final: Informar o número da unidade que esta sendo feito a decisão contábil. Quando a decisão for genérica, ou seja, para todos os setores da filial, deve ficar 9999999999, ao contrario deve ser informado o código da unidade como na imagem anterior.

Para pesquisar os códigos das unidades ou então código das filiais, pode-se clicar duas vezes dentro do campo, assim ela ira para o cadastro do campo.

Manual de Parametrização Contábil no AdmRH

O próximo passo é revisar guia de Empregado/Tomador. Se a empresa não tiver tomador e não quiser fazer decisões individuais para empregados a tela deve permanecer como a imagem a seguir, ao contrario deve ser informado os respectivos códigos para cada campo.

Seqüência	Início Validade	Filial Inicial	Filial Final	Grupo Evento	TC Inicial	TC Final	Conta Crédito	Hist. Crédito	Conta Débito	Hist. Débito
1	01/01/2001	1	1	1000	10	10	73	5027	14	1027
2	01/01/2001	1	1	1001	10	10	73	5034	78	1034
3	01/01/2001	1	1	1024	10	10	73	5089	671	1089
4	01/01/2001	1	1	1002	10	10	73	5038	587	1038
5	01/01/2001	1	1	1003	10	10	73	5032	587	1032
6	01/01/2001	1	1	1004	10	10	73	5019	167	1019
7	01/01/2001	1	1	1005	10	10	78	5028	73	1028
8	01/01/2001	1	1	1006	10	10	86	5046	73	1046
9	01/01/2001	1	1	1007	10	10	167	5030	73	1030
10	01/01/2001	1	1	1008	10	10	587	5032	73	1032
11	01/01/2001	1	1	1009	10	10	14	5031	73	1031

Cadastro | Empregado/Tomador | Evento/Tipo Calculo/Pagar | Conta Contábil

Empregado/Terceiro

Tipo Pessoa:

Código Inicial:

Código Final:

Tomador

Tomador Inicial:

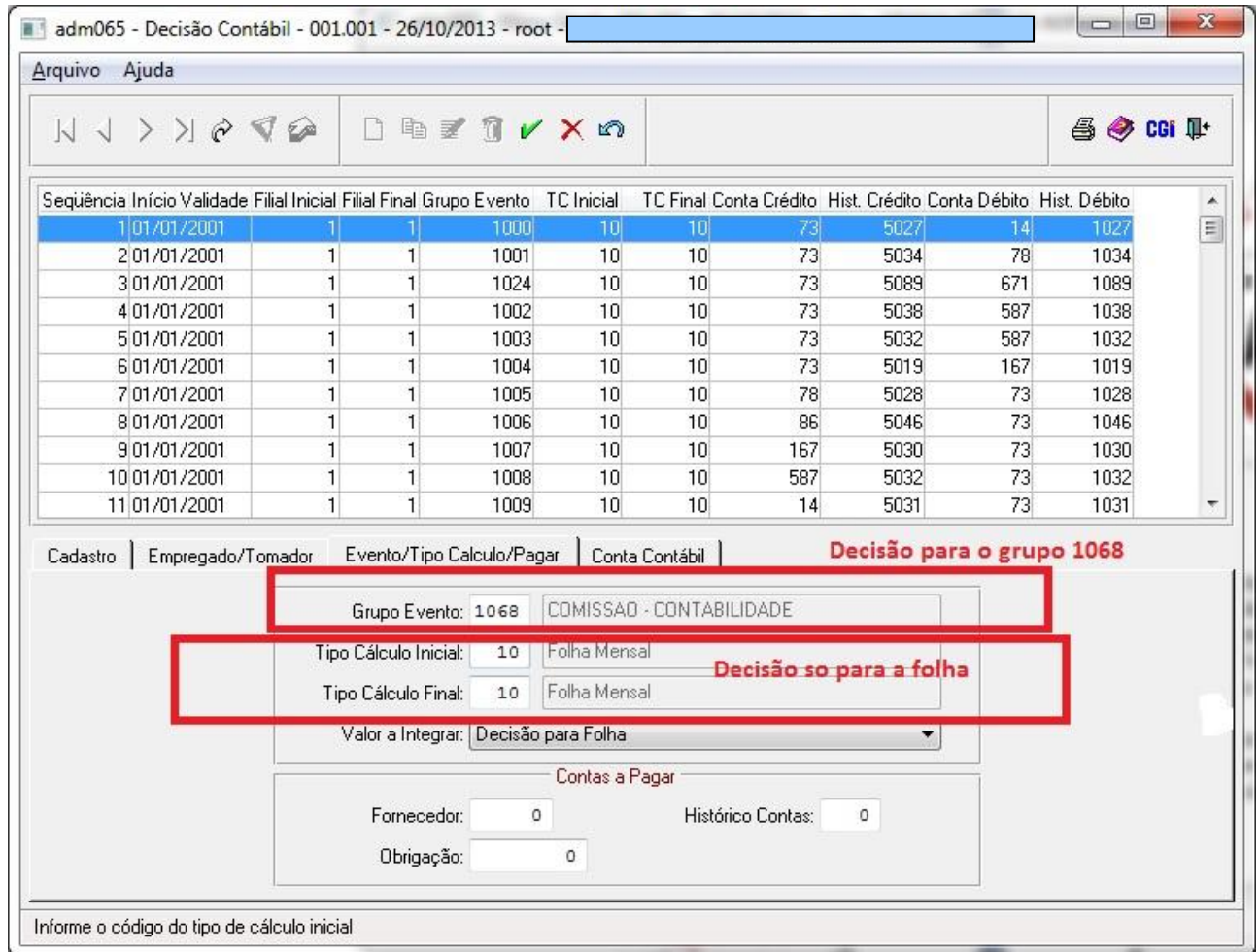
Tomador Final:

Selecione o tipo de pessoa para integrar na contabilidade

Manual de Parametrização Contábil no AdmRH

A próxima guia a ser configurada é a guia de Evento/Tipo Calculo/Pagar. Nela será informado o Grupo de evento, ou seja, será dito ao sistema que a decisão contábil que esta sendo criado refere-se a ordenados e salários, que no nosso exemplo é o grupo 1068. Se a empresa separa os ordenados da folha e ordenados da rescisão é necessário criar 2 decisões contábeis. Uma para o Tipo de Calculo 10 até o 10 e uma para o Tipo de calculo 50 até 51.

Os tipos de cálculos existentes no sistema são. 10 – Folha Mensal, 50 Rescisão contratual, 51 rescisão complementar, 60 13º Salário Final, 61 Adiantamento 13º, 80 Adiantamento.



Detalhamento dos campos:

Grupo Evento: Informar o grupo de evento para qual esta sendo criada a decisão contabil. No caso da decisão contábil seja feita para provisão, de acordo com o campo valor a integrar o grupo de evento deve ficar zerado.

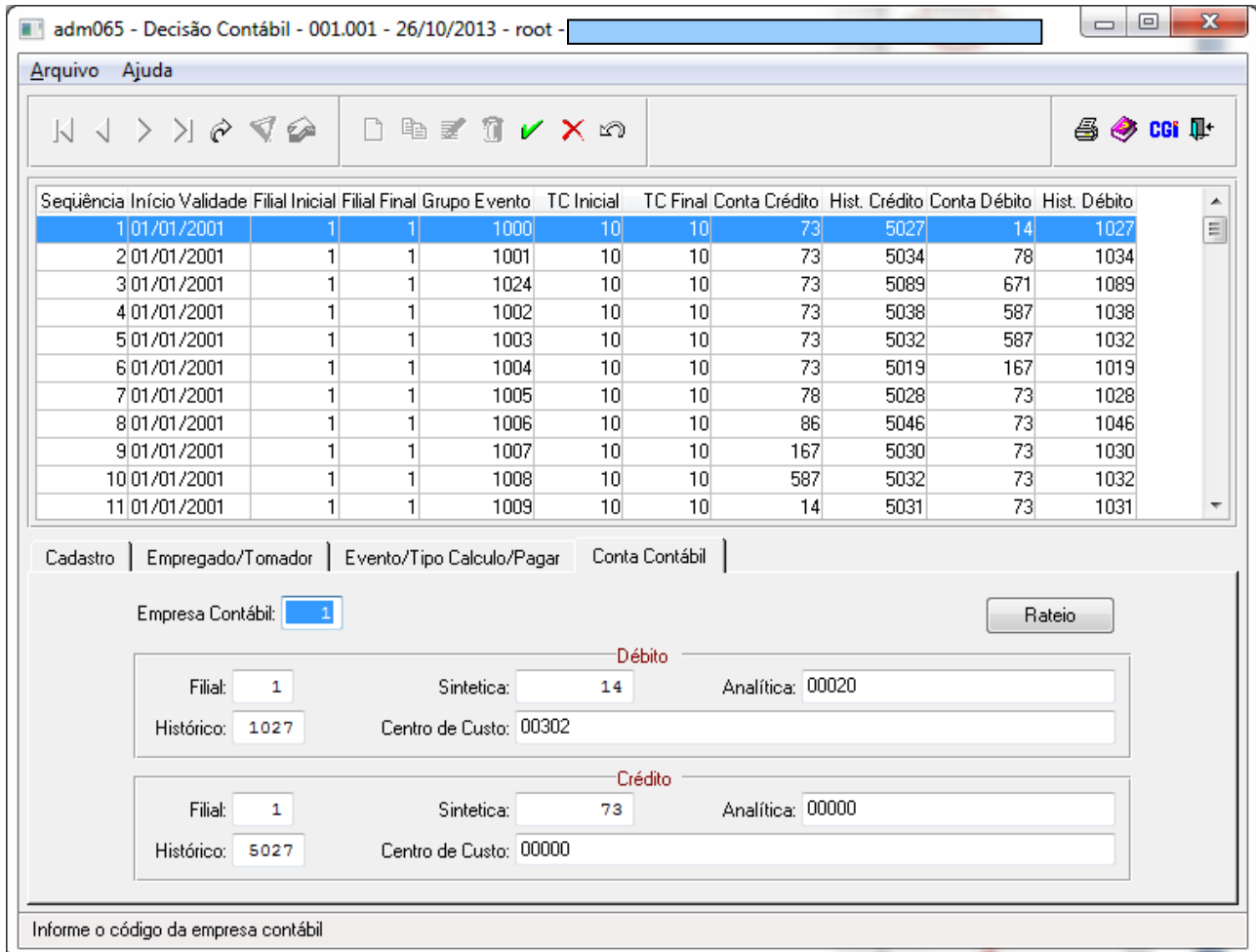
Tipo Cálculo Inicial: Se a decisão contábil estiver sendo criada apenas para a folha de pagamento deve ser informado o tipo de calculo 10. No caso de ser uma decisão genérica deve ser informado 0.

Tipo Cálculo Final: Se a decisão contábil estiver sendo criada apenas para a folha de pagamento deve ser informado o tipo de calculo 10. No caso de ser uma decisão genérica devem ser informados 9999.

Valor a Integrar: Se a decisão que esta sendo criada é para folha, rescisão, adiantamento, 13 deve ser deixa a opção de Decisão para a folha, só será mudada para outra opção quando se tratar de uma decisão para a provisão.

Manual de Parametrização Contábil no AdmRH

A próxima guia a ser configurada é a guia da Conta contábil. Nela será dito para onde está indo a decisão contábil, ou seja, qual empresa na contabilidade, qual filial na contabilidade, qual conta contábil, qual histórico contábil, qual centro de custo que ira a informação dos ordenados e salários por exemplo.



The screenshot shows a software window titled 'adm065 - Decisão Contábil - 001.001 - 26/10/2013 - root'. It features a menu bar with 'Arquivo' and 'Ajuda', and a toolbar with various icons. Below the toolbar is a table with the following columns: Sequência, Início Validade, Filial Inicial, Filial Final, Grupo Evento, TC Inicial, TC Final, Conta Crédito, Hist. Crédito, Conta Débito, and Hist. Débito. The table contains 11 rows of data. Below the table are tabs for 'Cadastro', 'Empregado/Tomador', 'Evento/Tipo Calculo/Pagar', and 'Conta Contábil'. The 'Conta Contábil' tab is active, showing a form with 'Empresa Contábil' set to '1' and a 'Rateio' button. The form is divided into 'Débito' and 'Crédito' sections. The 'Débito' section has fields for Filial (1), Sintética (14), Analítica (00020), Histórico (1027), and Centro de Custo (00302). The 'Crédito' section has fields for Filial (1), Sintética (73), Analítica (00000), and Centro de Custo (00000). At the bottom of the window, there is a text field labeled 'Informe o código da empresa contábil'.

Sequência	Início Validade	Filial Inicial	Filial Final	Grupo Evento	TC Inicial	TC Final	Conta Crédito	Hist. Crédito	Conta Débito	Hist. Débito
1	01/01/2001	1	1	1000	10	10	73	5027	14	1027
2	01/01/2001	1	1	1001	10	10	73	5034	78	1034
3	01/01/2001	1	1	1024	10	10	73	5089	671	1089
4	01/01/2001	1	1	1002	10	10	73	5038	587	1038
5	01/01/2001	1	1	1003	10	10	73	5032	587	1032
6	01/01/2001	1	1	1004	10	10	73	5019	167	1019
7	01/01/2001	1	1	1005	10	10	78	5028	73	1028
8	01/01/2001	1	1	1006	10	10	86	5046	73	1046
9	01/01/2001	1	1	1007	10	10	167	5030	73	1030
10	01/01/2001	1	1	1008	10	10	587	5032	73	1032
11	01/01/2001	1	1	1009	10	10	14	5031	73	1031

Detalhamento dos campos:

Parâmetros a Débito:

Filial: Informar o código da filial na contabilidade.

Sintética: Informar o código da conta contábil.

Analítica: Informar o código da conta analítica caso seja utilizada

Histórico: Informar o código do histórico contábil.

Centro de Custo: Informar o código do centro de custo.

Parâmetros a Crédito:

Filial: Informar o código da filial na contabilidade.

Sintética: Informar o código da conta contábil.

Analítica: Informar o código da conta analítica caso seja utilizada.

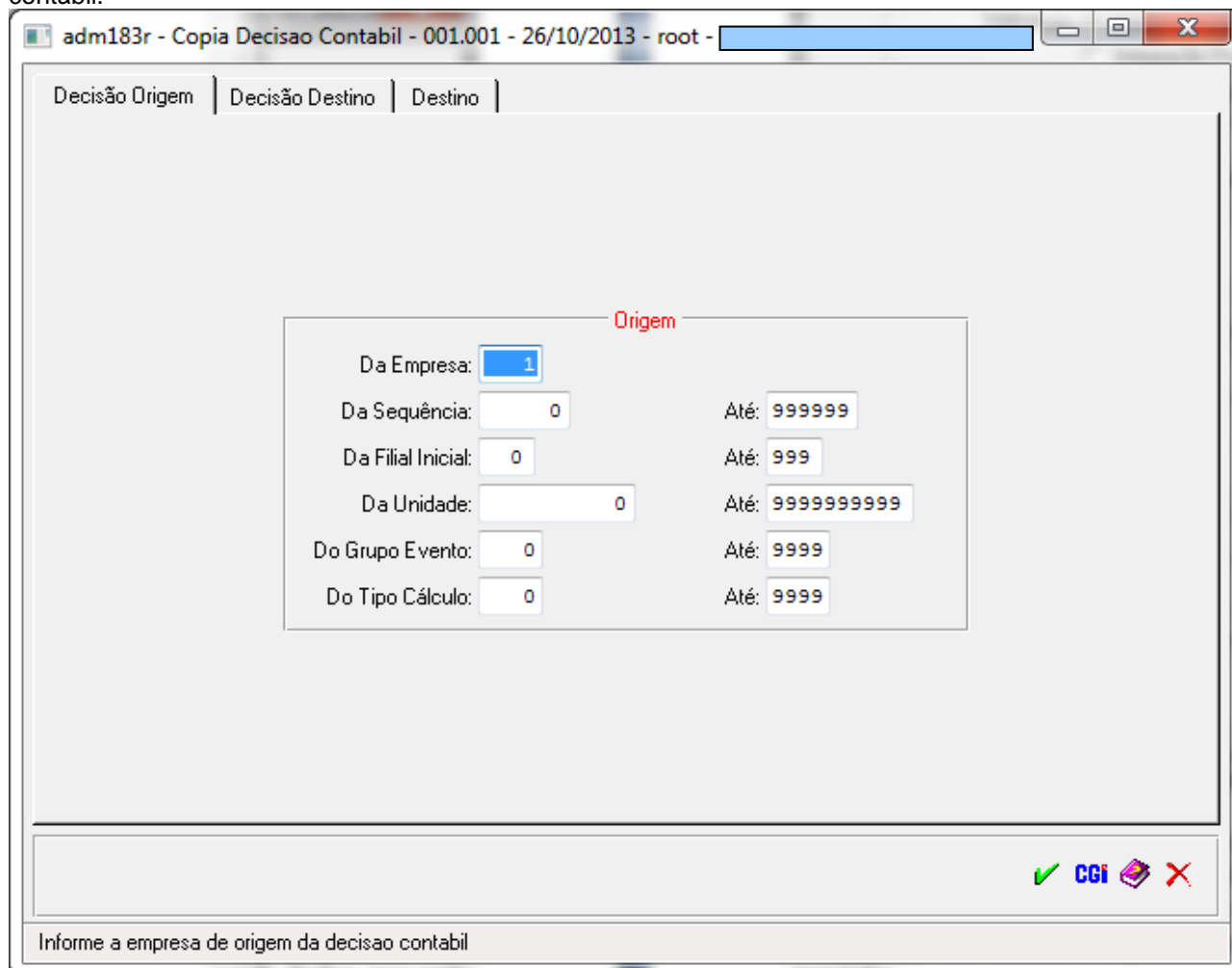
Histórico: Informar o código do histórico contábil.

Centro de Custo: Informar o código do centro de custo.

5. Cópia decisão contábil (adm183r)

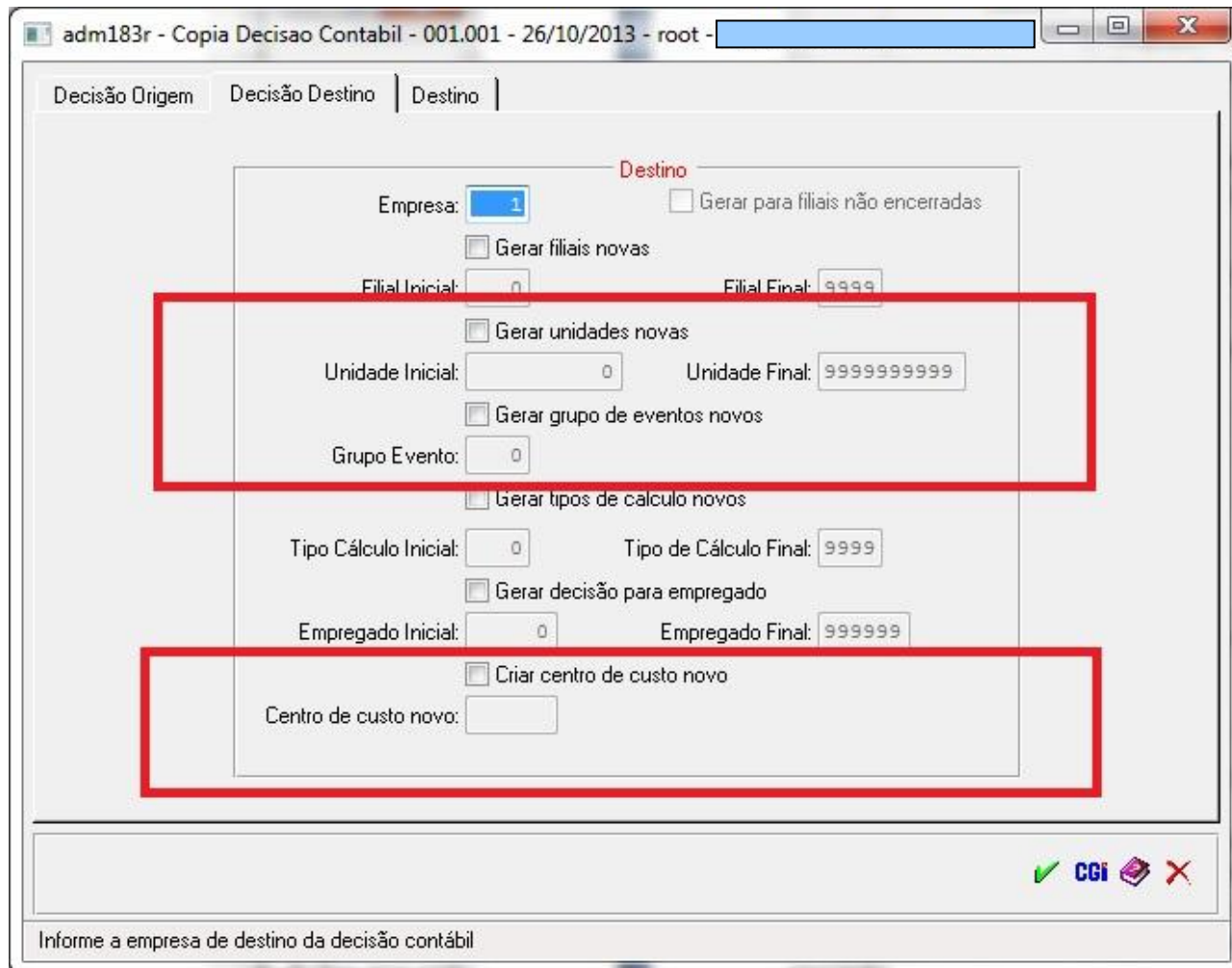
O programa adm183r faz a cópia de decisões contábeis gerando novas decisões contábeis. Por exemplo, é criada a decisão contábil para um determinado setor. Após isso podemos copiar estas decisões replicando para outro setor e então apenas mudando algumas coisas.

Para fazer acessar o programa é preciso ir até Administração > Digitação Rápida > Cópia decisão contábil.



Manual de Parametrização Contábil no AdmRH

Na guia de Decisão Origem devem ser informados os dados de origem, os dados que serão copiados. Na guia de Decisão destino deve-se informar para quem esta sendo copiados os dados.



Para copiar um registro é necessário marcar a opção desejada e filtrar para quem você deseja copiar.

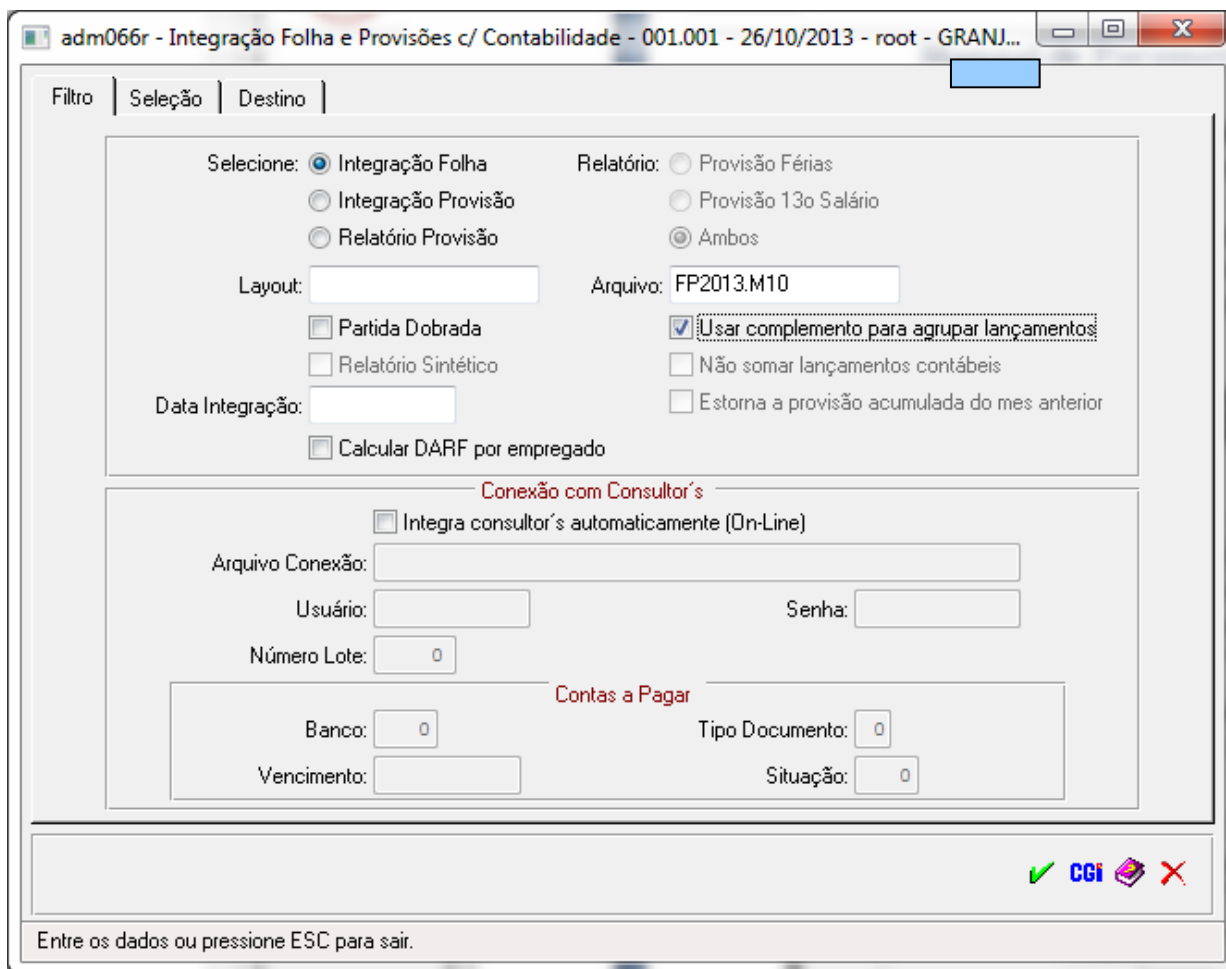
Se for a criação de um novo setor, marca-se a opção somente de gerar novas unidades e coloca-se a unidade que vai receber a copia. No caso de um grupo de evento novo, so marca gerar grupo de eventos novos e esta pronta a decisão.

Manual de Parametrização Contábil no AdmRH

6. Integração Folha e Provisões (adm066r)

Após todos os cadastros feitos é necessário gerar o arquivo de integração para importação na contabilidade. O arquivo é gerado através do programa adm066r. Neste programa é gerado o arquivo de integração com a contabilidade da folha de pagamento e provisões. Neste programa também é emitido o relatório de provisão de férias e 13º da empresa.

Para fazer a geração do arquivo preciso ir até Administração > Relatórios > Movimentação > Integração Folha e Provisões



Se selecionar a folha integração da folha o sistema ira gerar o arquivo FP2013.M10 como mostra a imagem, no FP quer dizer folha de Pagamento, o 2013 e o ano da geração e o M10 é o mês da geração. Quando for selecionada a Integração da provisão o layout deve ser provisão, e ira gerar o PR2013.M10, onde o significado é o mesmo da folha, com a diferença que o PR significa provisão.

Para fazer a listagem da provisão apenas, basta selecionar relatório de provisão. Na guia de seleção desta tela deve ser sempre informado o grupo de evento numero 1.

RESPONSÁVEL	
ELABORAÇÃO	APROVAÇÃO
LMG	CLM
Local do arquivo: G:\doctocgi\hrh\Manuais de diversos processos\Manuais	